

**Orivesi  
Vihasjärvi ja Järvenpää  
historiallisen ajan kylätonttien  
koekaivaus  
ja  
arkeologinen valvonta  
2013**



**Hannu Poutiainen  
Jasse Tiilikkala  
Timo Jussila  
Timo Sepänmaa**



**Tilaja: Elenia Oy**

## Sisältö

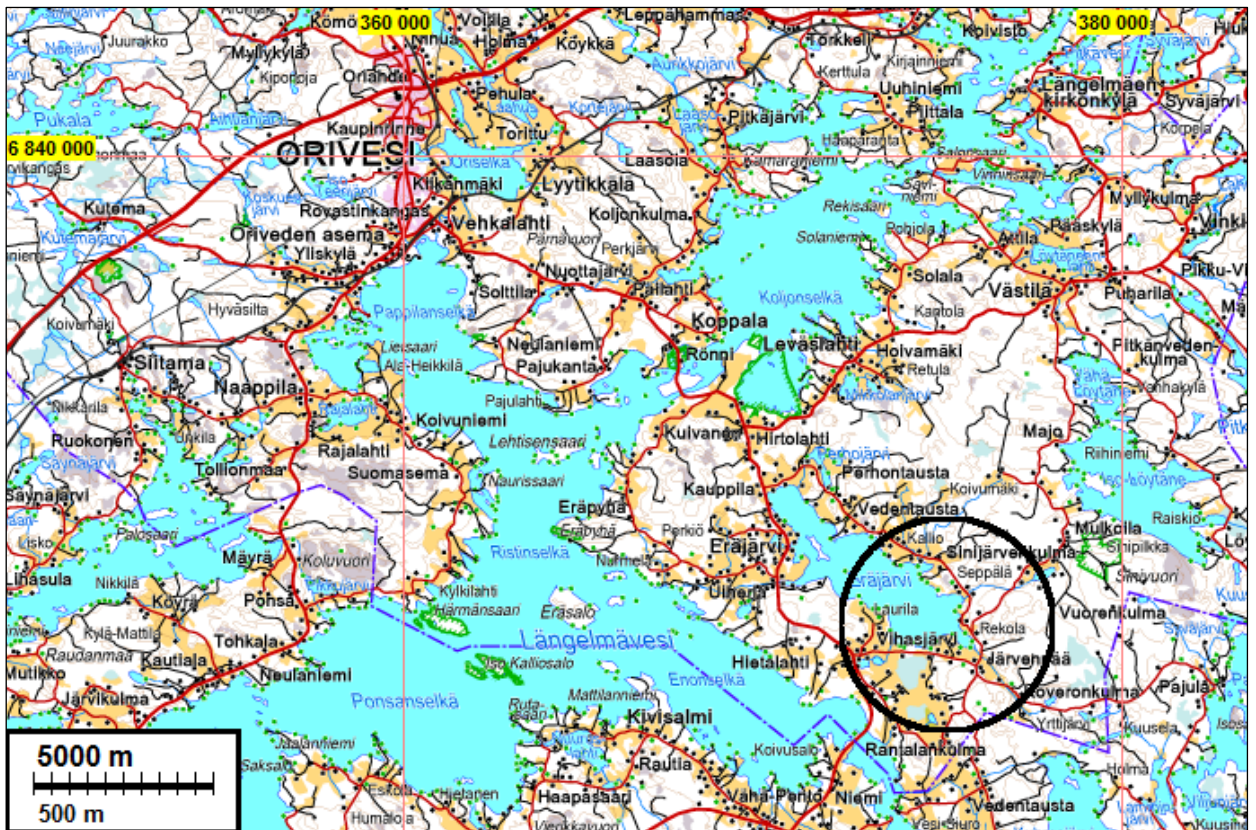
<b>Perustiedot</b> .....	<b>2</b>
<b>Lähtötiedot</b> .....	<b>4</b>
<b>Alueen kuvaus ja menetelmät</b> .....	<b>4</b>
<b>Vahasjärvi</b> .....	<b>5</b>
Kohdetiedot .....	5
Koekaivaus.....	6
Yhteenveto ja tulkinta .....	6
Kartat .....	7
Vanhoja karttoja .....	8
Koekaivannot.....	10
Koekuopat ja betoniperustukset.....	12
Kuvia .....	13
Valvonta .....	21
<b>Järvenpää</b> .....	<b>27</b>
Kohdetiedot .....	27
Koekaivaus.....	27
Yhteenveto ja tulkinta .....	28
Koekaivannot.....	31
Koekuopat .....	31
Kiviaita.....	32
Kuvat .....	32

*Kansikuva:* Vahasjärven kylätontin lounaisosaa sen itäpuolelta – tonttia taustan metsikössä.

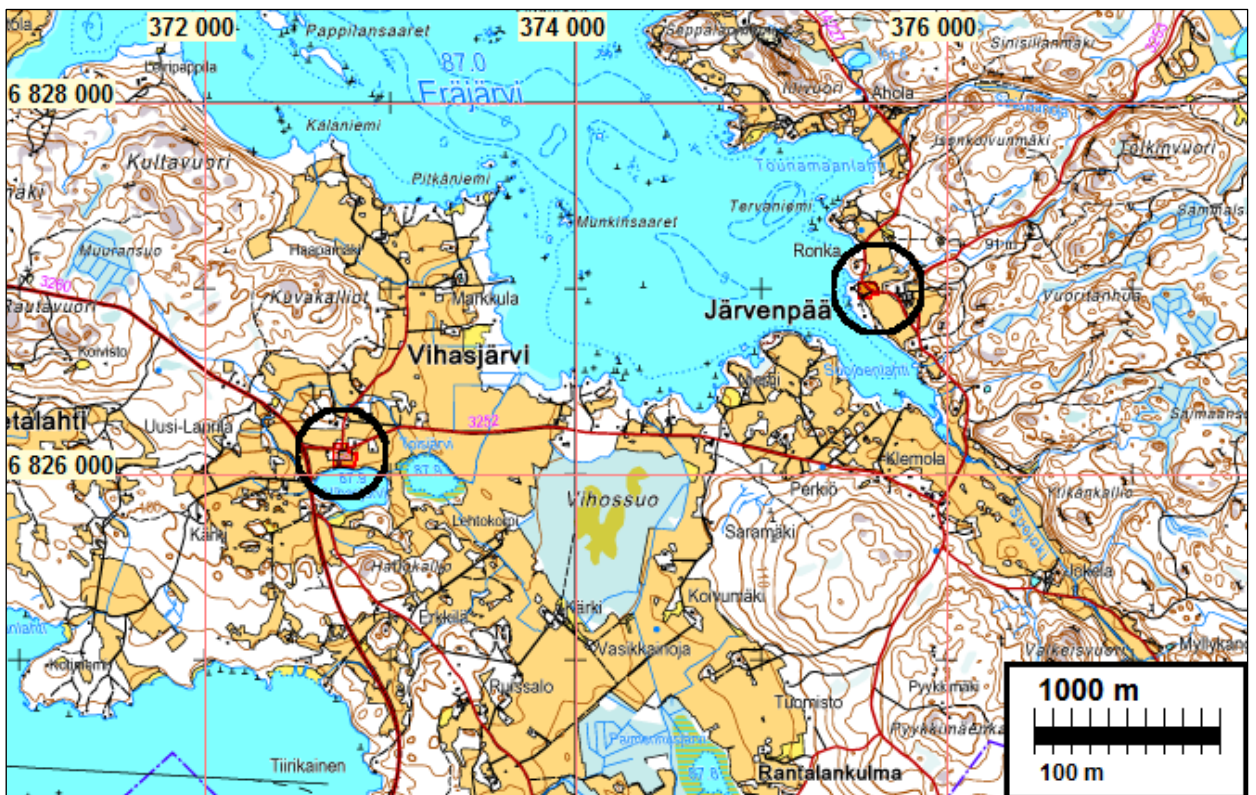
---

## Perustiedot

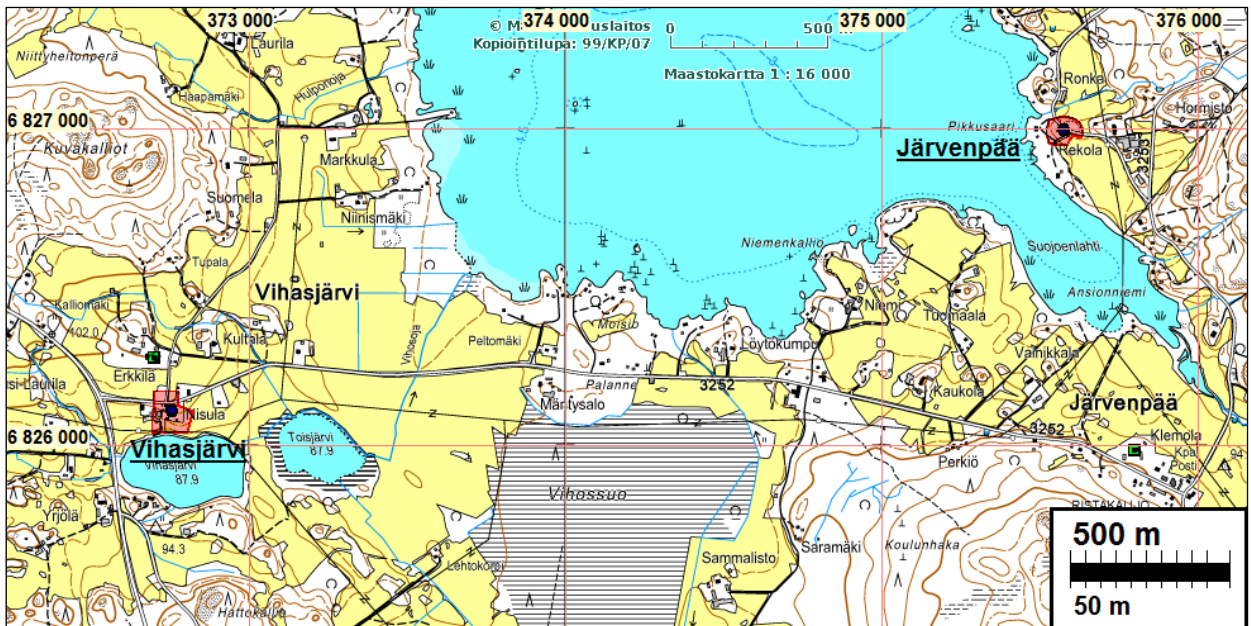
- Alue:* Orivesi. Eräjärven etelä- ja itäpuolella sijaitsevat historiallisen ajan kyläpaikat Vahasjärvi ja Järvenpää.
- Tarkoitus:* Selvittää koekaivauksin ja konekaivun arkeologisella valvonnalla sijaitseeko Vahasjärven ja Järvenpään historiallisen ajan kyläpaikoilla suunnitellun maakaapelin linjalla kiinteää muinaisjäännöstä.
- Työaika:* Kesäkuu (koekaiv) ja joulukuu 2013.
- Kustantaja:* Elenia Oy
- Tekijät:* Mikroliitti Oy; Hannu Poutiainen, Jasse Tiilikala (koekaivaukset) sekä Timo Jussila ja Timo Sepänmaa (arkeologiset valvonnat).
- Tulokset:* Järvenpään ja Vahasjärven historiallisilla kyläpaikoilla koekaivauksissa havaitut löydöt ja rakenteet ovat tutkimusten perusteella 1900–1800-luvuilta. Mitään viitteitä varhaisempien asutusvaiheiden jäännöksistä ei havaittu. Valvonnassa Vahasjärven kylätontilla ja sen liepeillä ei havaittu mitään merkkejä kiinteästä muinaisjäännöksestä. Järvenpäässä valvonta osoittautui tarpeettomaksi maakaapelilinjan siirron takia.
- Selityksiä:* Koordinaatit, kartat ja ilmakuvaotteet ovat ETRS-TM35FIN koordinaatistossa. Kartta ja ilmakuvapohjat Maanmittauslaitoksen maastotietokannasta kesällä ja syksyllä v. 2013 ellei toisin mainittu. Valokuvia ei ole talletettu mihinkään viralliseen arkistoon, eikä niillä ole mitään kokoelmatunnusta. Valokuvat digitaalisia ja ne ovat tallessa Mikroliitti Oy:n serverillä.



Tutkimusalue mustan ympyrän sisällä.



Tutkimusalueet mustien ympyröiden sisällä.



Tutkittujen kohteiden Muinaisjäännösrajaukset punaisella.

### **Lähtötiedot**

Elenia Oy on rakentamassa sähkömaakaapelilinjaa Oriveden Eräjärven etelä- ja itäpuolelle. Pirkanmaan maakuntamuseo on antanut suunnitelmien johdosta lausunnon, jossa 26.2.2013 (DIAR: 43/2013). Lausunnossa todettiin, että suunnitella sähkömaakaapelilinjauksella sijaitsee kaksi kiinteää muinaisjäännöstä historiallisen ajan kyläpaikat Vihassjärvi (mj.tunnus: 1000017599) ja Järvenpää (mj.tunnus: 1000017601). Muinaisjäännösten liepeillä ja kohdilla maakaapelilinjalla edellytettiin suoritettavaksi koekaivauksia sen selvittämiseksi onko kaapelikaivannon kohdalla kiinteitä muinaisjäännöksiä sekä osan kaapeliojan kaivamistyöstä tehtäväksi arkeologian valvonnassa.

Elenia Oy tilasi edellytetyt tutkimukset Mikrolitti Oy:ltä. Museovirasto myönsi tutkimusluvan Vihassjärven ja Järvenpään historiallisen kyläpaikkojen muinaisjäännösalueilla tehtäville konekaivun valvonnoille 26.4.2013 (MV/24/05.04.01.02/2013). Sekä Järvenpää ja Vihassjärven muinaisjäännösalueiden koekaivauksille 27.5.2013 (MV/54/05.04.01.02./2013).

Maastotutkimukset tehtiin seuraavasti:

Koekaivaukset: 25.6.–27.6.2013, Hannu Poutiainen, Jasse Tiilikkala ja Iikka Meriala.

Valvonnat: Timo Jussila ja Timo Sepänmaa joulukuussa 2013.

Ennen kaivaustutkimuksia, toukokuussa v. 2013 suoritettiin Vihassjärven ja Järvenpään seudulla maakaapelilinjalla muinaisjäännösinventointi josta erillinen raportti: *Orivesi Eräjärvi. Maakaapelilinjan muinaisjäännösinventointi 2013. Poutiainen ja Tiilikkala.*

### **Alueen kuvaus ja menetelmät**

Maaperä muinaisjäännösten - kylätonttien - alueella on enimmäkseen hiesua ja savea, paikoin hieman karkeampaa moreenimaata, pintaosasta yleisimmin humuksen sekaista. Kylätonttien alueet olivat kenttätöön ajankohtana peitteiset. Kasvillisuus oli monin paikoin hyvinkin korkeaa mutta paikoin myös matalaa. Pusikoituneet osat olivat osin ryteikköisiä. Osa Vihassjärven alueesta oli peltoa, jonne ei kasvukaudella päästy tekemään kaivauksia.

Esi-, kenttä- ja raportointityössä käytettiin arkistomateriaalia ja vanhoja historiallisia karttoja, kuten maakirjakarttoja, isojakokarttoja ja pitäjänkarttoja, jotka soveltuvien osin asemoitiin nykykartoille. Alueen myöhäisen historiallisen ajan maankäyttöhistoriaa tarkistettiin vanhoista peruskartoista vuosilta 1957, 1977 ja 1987. Lisäksi haastateltiin paikallisia henkilöitä.

Maastotyössä tutkimusaluetta käytiin läpi erilaisilla toisiaan täydentävillä kenttätömenetelmillä. Alueella tehtiin koekuopitusta sekä kaivinkoneella, että lapiolla kaivaen. Lisäksi aluetta tutkittiin tekemällä maanäytekairauksia, metallinilmaisinsintää ja silmänvaraista havainnointia.

Silmänvaraisella havainnoinnilla etsittiin mahdollisia maanpinnalla näkyviä rakenteita. Metallinilmaisinsinnällä pyrittiin löytämään metalliesineitä paitsi maanpinnalta myös syvemmältä maaperästä. Pienin välimatkoin tehdyllä maanäytekairauksella etsittiin mahdollisia merkkejä maaperässä havaittavista ilmiöistä, kuten kulttuurikerroksista ja rakenteista. Koekuopitusta taas käytettiin paitsi täydentämään muilla menetelmillä saatuja havaintoja myös itsenäisenä kenttätömenetelmänä.

Kaikki koekuopat, jos mahdollista, kaivettiin ns. puhtaaseen eli koskemattomaan maahan saakka. Koneellisesti kaivetut koealat kaivettiin 120 cm leveällä ja tasateräisellä kauhalla ja koekuopat vastaavasti 60 cm leveällä ja tasateräisellä kauhalla. Tarvittaessa ja soveltuvien osin kaivamisessa käytettiin apuna lapiota, lastaa ja seulaa.

Konekaivamisen yhteydessä arkeologi valvoi kaivamista kaivuuta ja tarvittaessa keskeytti kaivamisen kaivannon lähempää tarkastelua varten. Kaivetut maat kasattiin kuopan toiselle reunalle, jossa arkeologit kääntelivät niitä kaivamisen edetessä löytöjen havaitsemiseksi. Todetut löydöt pussitettiin ja tutkittiin lopullisesti jälkityövaiheessa.

Koekuopat sekä niihin liittyvät havainnot ja löydöt dokumentoitiin valokuvaamalla ja mittaamalla. Sama koskee soveltuvien osin metallinilmaisinsinnässä ja maanäytekairauksissa tehtyjä havaintoja ja kerättyjä löytöjä. Mittausdokumentointi suoritettiin DGPS-laitteella sekä mittanauhoilla ja taittomitoilla. Kaivettujen alueiden reunat mitattiin. Kaivauslöytöjen löytöpaikat mitattiin ja kaikki löydöt otettiin talteen tutkittaviksi. Kaivannoissa havaituille rakenteille mitattiin joko keskipiste tai ääriviivat. Mittausten ulkoinen tarkkuus oli 20-30 cm.

## **Vihajärvi**

### **Kohdetiedot**

Mjtunnus: 1000017599  
 Laji: kiinteä muinaisjäännös  
 Mj.tyyppi: asuinpaikka: kylänpaikat  
 Ajoitus: historiallinen

Koordin: N: 6826 107 E: 372 756 Z: 89  
 P: 6828 971 I: 3372 875

Aikaisemmat tutkimukset: Vadim Adel/Pirkanmaan maa 2009 inventointi.

Muinaisiäännösrekisteritiedot ennen tutkimuksia: Kohde sijaitsee Vihasjärven pohjoisrannalla, tien 3252 molemmin puolin, terassilla ja loivalla etelärinteellä. Vihasjärven kylä mainitaan vuodesta 1540 lähtien. 1560-luvulla kylässä oli viisi taloa. Alueen keskiosassa sijaitsee nykyään Nisulan talo pihapiireineen ja länsilaidalla osa Nisu-Laurilan tilakeskusta. Osa tontista on peltoa ja joutomaata. Pellolta löydettiin vuoden 2009 inventoinnissa lasia, punasavikeramiikkaa, kuonaa, tiiltä ym. Niitä ei ole otettu talteen

### **Koekaivaus**

Tilan vanhaisäntä Eino Erkkilä kertoi, että kylätontilla on sijainnut myöhään historiallisella ajalla muutamia rakennuksia. Järvenpääntien pohjoispuolella, kyseisen tontinosan lounaiskulmassa oli kaksihuoneinen asuinrakennus. Siinä toimi myös kahvila, jonne tuotiin leivonnaisia Kuhmalahdella olleesta leipomosta. Mainittu asuinrakennus purettiin kymmeniä vuosia sitten.

Tontin toisessa kulmassa, likellä risteystä, oli kaupparakennus, joka oli pystyssä vielä 1960-luvulla. Tontilla on myös ollut kaupan varasto, jonka takana sijaitsi kauppiaan autotalli. Tontin keskivaiheilla oli 1800-luvulla perustettu kylämeijeri, joka oli toiminnassa vielä 1920-luvulla. Tontilla on lisäksi ollut meijerin kaivo.

Vuoden 1957 peruskartalla tontin lounaiskulmaan on merkitty L-muotoinen asuinrakennus. Vuoden 1977 peruskartalle, jokseenkin samalle paikalle, on merkitty suorakaiteen muotoinen pohjois-eteläsuuntainen asuinrakennus. Tontin kaakkoiskulmassa, risteuksen vieressä, on 1957 ja 1977 peruskartoilla asuinrakennus. Molemmilla kartoilla on tontin pohjoisosassa kaksi ulkorakennusta. Vuoden 1987 peruskartalla asuinrakennuksia ei enää ole, mutta luoteisosassa on vielä yksi ulkorakennus.

Koekaivauksissa tutkimusalueelle tehtiin koneellisesti 12 koekaivantoa, minkä lisäksi alueelle tehtiin kaksi koekuoppaa.

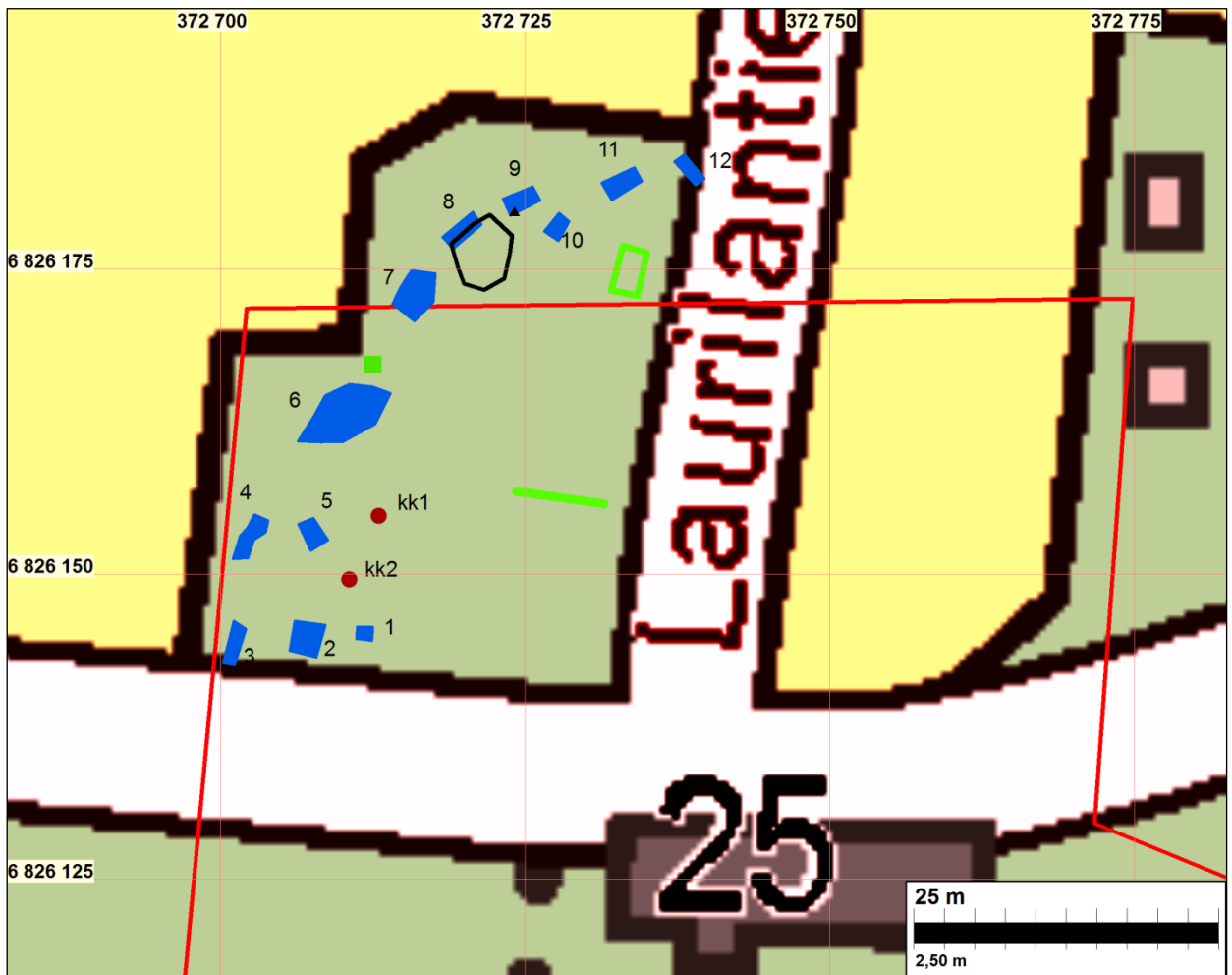
### **Yhteenveto ja tulkinta**

Alkuperäinen kivennäismaa-aines alueella koostuu pääasiassa hiesusta ja savesta. Ihmisen toiminnan vaikutuksesta maakerrokseen on sekoittunut humusta, nokea, hiiltä, tiilenkappaleita sekä esineiden ja rakennusjätteiden kappaleita sekä kaatopaikkajätteitä. Entiset pihamaat ovat sittemmin osin pusikoituneet.

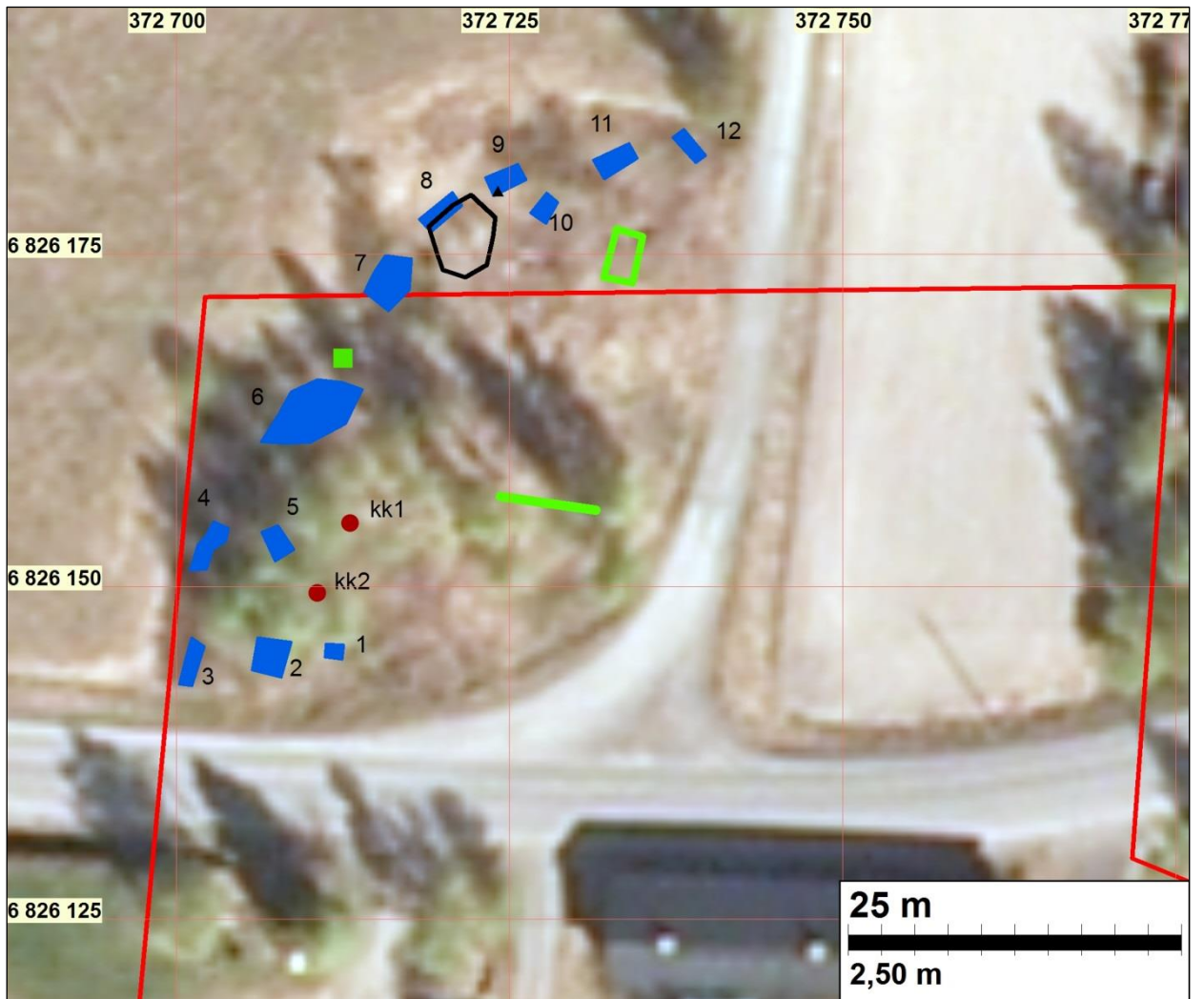
Alueen maakerrokset todettiin sekoittuneiksi ja/tai muokatuiksi. Alueella on kaivettu, poistettu ja kasattu maata mm. rakennusten purkamisen ja muiden rakentamistöiden yhteydessä. Ennen autoitumista tontilla on myöhään historiallisella ajalla ollut kaksi asuinrakennusta ja kaksi ulkorakennusta ainakin vielä vuonna 1977. Tontin keskivaiheilla on ollut meijeri, joka oli toiminnassa vielä 1920-luvulla.

Mitään säilyneitä tai löytöjen perusteella 1900/1800-lukua vanhempia kulttuurikerroksia, kiveyksiä tms. rakenteita ei todettu. Löydöt ovat enimmäkseen resentejä tiilenkappaleita, myöhäisen historiallisen ajan punasavikeramiikkaa, ikkunalasien ja fajanssin/posliinin kappaleita. Siten löydöt ovat myöhäiseltä historialliselta ajalta eivätkä 1900/1800-lukua vanhempaa perua. Lisäksi alueella on suuri määrä rojua, kaatopaikkajätettä ja rakennusten purkujätettä.

## Kartat



Koekaivannot sinisellä, koekuopat punaisella. Betoniset perustukset ja havainnot vihreällä.  
Muinaisjäännösraja punaisella.



Koekaivannot sinisellä, koekuopat punaisella. Betoniset perustukset ja havainnot vihreällä.  
Muinaisjäännösraja punaisella

#### Vanhoja karttoja

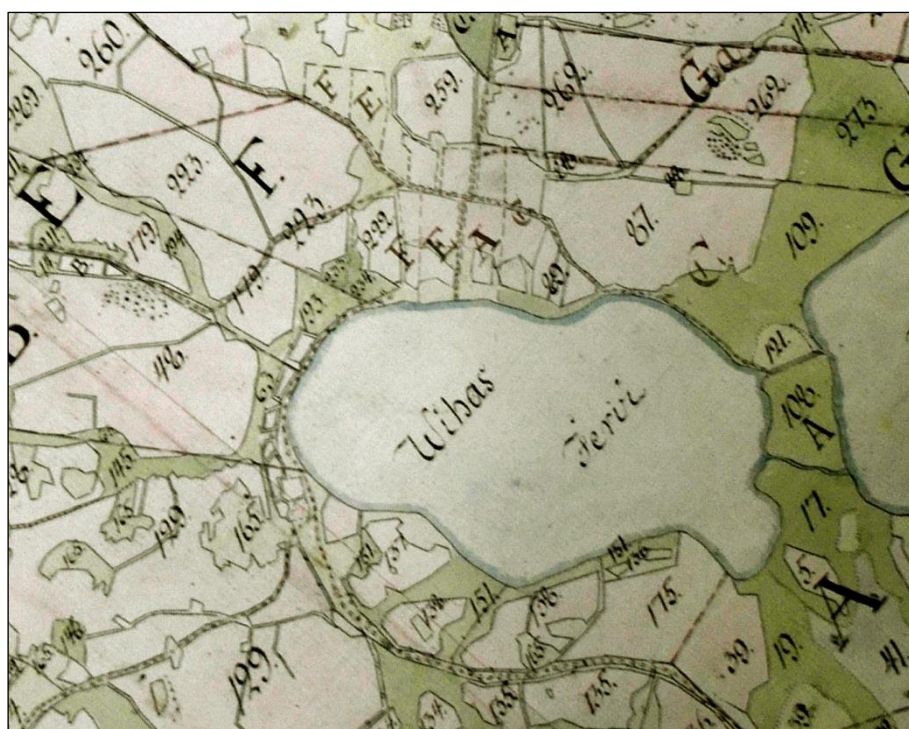


Otteet v. 1957 ja 1977 peruskartoista (Mml kartta-arkisto)





Ote Eräjärven pitäjänkartasta v. 1842



Ote Vihasjärven isojaon toimituskartasta v. 1780

Vanhojen karttojen perusteella on epäselvää onko Järvenpääntien pohjoispuolella ollut taloja ennen 1800-lukua (jolloin vain yksi talo Laurilantien länsipuolella). V. 1780 kartalla on katkoviivoin merkityjä ja tonteiksi tulkittavissa olevia aloja tien pohjoispuolella - ilmeisesti F, E ja A talojen tontit ulottuneet tien pohjoispuolelle tai kyseessä on varaus. Valvonnassa ei havaittu vähäistäkään merkkiä asutuksesta tai rakennetusta asuintontista Järvenpääntien ja Laurilantien risteuksen itäpuolella.

## Koekaivannot

nro	N	E	Z	koko	syv.	Huomio
1	6826145.80	372711.167	96.30	2x1 m, josta 1x1 m kaivettu syvemmälle itä-päässä	80 cm	Pinnassa oli iso betonilaatta ja sen alla täyttömaata, jossa tiiliä ja muuta purkurojua. Tiiltä. Noin 80 cm syvyydessä puh-taan saven pinnassa muutama kivi, modernia tiiltä, pärekaton jäännöksiä, pahvilevyä ja kat-tohuopaa. Niiden päällä oli täyttö/tasoitesavikerros. Kerros oli täysin sekoittunut pinnasta pohjaan saakka.
2	6826143.28	372707.76	96.42	3x3m	10 cm	Hajanaista ja hajonnut-ta/hajotettua/kasattua kiveystä. Laattamaisia ja pienempiä teräväsärmäisiä kiviä, mahdollisia peruskiviä 3 kpl, pienempiä kiviä noin 20 kpl, seassa modernia tiiltä ja tasolasia. Täysin sekoittunut kerros. Muistitiedon mukaan samalla paikalla on ollut asuinrakennus ja sen yh-teydessä kahvila
3	6826145.48	372701.99	96.62	3,5x1m	20–50 cm	Pinnassa hiekkansekaista täyt-tömaata, jossa purkujätettä, modernia tiiltä ja tasolasia yms. Pintamaassa, noin 20 cm sy-vyydellä, laattamaista kiveä, mahdollisesti laattakivirakenne, täysin sekoittuneessa kerrok-sessa. Sen alta kivikko/kiveys. Noin 10 cm sen alapuolelta pieniä paloja maatuneen puun jäänteitä ja pieniä kiviä, jotka rapautuneita, mahdollisesti osa palaneita. Koekaivannon pohja savea, jossa hiilenpaloja ja pieniä vanhan tiilen paloja.
4	6826151.31	372700.96	97.82	2x1,5 m	20–30 cm	Teräväsärmäistä, nyrkin ja päänkokoista tiheää kivik-koa/kiveystä savessa ainakin 2x1 m alalla. Kivien väleissä savessa muutama pala van-hempaa (ei modernia) tiiltä.
5	6826152.05	372707.34	97.10	2,5x1 m	35 cm	Täysin sekoittunut kerros sa-veen saakka. Saven päällä paikoin 10–30 cm kerros täyt-töä, hiekkansekaista maa-ainesta. Löydöt akkujen jään-

nro	N	E	Z	koko	syv.	Huomio
						nöksiä ja modernia tiiltä sekä sähkölinjan eriste, pahvia ja rautaromua.
6	6826161.01	372706.29	97.20	8x5 m	20 cm	Paikalla todettiin pintakasvillisuuden poiston jälkeen kiviä ja kiveystä 4x3 m alalla. Pyöreähköjä maakivien kaltaisia (4 kpl) sekä laattamaisia (3 kpl) kiviä. Samasta paikasta mm. betonia, betoniportaiden jäännökset (N 6826167.217, E 372712.409) sekä mahdollisesti betoniseinän jäännöksiä. Maa-aineksessa sekaisin multaa ja harmaata savea. Löydöt mm. modernia tiiltä ja lasia sekä muuta resenttiä rojua. Maakerros koekaivannon ja kairausten perusteella täysin sekoittunutta.
7	6826172.17	372714.14	96.77	6x3 m	10 cm	Paikalla todettiin heti pintakasvillisuuden poiston jälkeen paljon laattamaisia kiviä, minkä takia oli syytä kuoria pintamaata hieman normaalia laajemmalta alalta. Siinä paljastui laattamaisia 50x50 -100x80 cm kokoisia kiviä yhteensä noin 10 kpl. Löydöt modernia tiiltä, peltilevyä, nauvoja ja modernia lasia. Maa-aines harmahtavaa rakeista savea. Maakerros kairausten perusteella täysin sekoittunutta.
8	6826177.67	372718.29	96.50	3x1 m	50 cm (90 cm).	Jätteiden/tunkion/kaatopaikan alue. Runsaasti modernia jätettä, roskaa ja roinaa sekä palo/polttoerros jossa mm. muovia ja sulanutta rojua. Koekaivannon keskelle tehtiin lapiolla koekuoppa 90 cm syvyyteen. Sen alaosassa todettiin pohjalla hiilikeros (paksuus 35–45 cm), sen yläpuolella kiviä ja hiekkaa (noin 30 cm) ja ylinnä tunkio/kaatopaikkakerros.
9	6826180.72	372723.25	97.53	2,5x1m		50 cm, lounas-koillisuuntainen. Jyrkästi purnertavaan kivennäismaahan (koillisosassa) rajautuva palo/polttoerros (lounaisosassa):

nro	N	E	Z	koko	syv.	Huomio
						hiiliä ja nokea, hiili/nokimaakerroksen paksuus 15–20 cm, sen alla savi. Koekaivannon etelänurkassa nokimaakerroksen yläpinnassa puurännin/kourun jäännös itälänsisuunnassa N (6826179.793, E 372724.033). Löydöt rautanauloja ja modernia lasia, palamattomia eläinten luita mm. lammasta ja nautaa
10	6826178.15	372726.60	97.07	2x1 m	80 cm	Koekaivannon kohdalla pinnassa betonilaatta, jossa palanutta ja/tai pikeentynyttä materiaalia sekä tiili, jossa teksti Höganäs 6. Kuopassa Alkon viinapullo, ruskeaa pullolasia, rautarajua. Pohjalla tummanruskea savi, sen yläpuolella täyttömaata. Täysin sekoittunut kerros.
11	6826182.05	372731.33	97.33	3x1	40 cm	Turpeen alta savikerros. Kuopan reunassa yksi iso kivi. Maa-aines savea pohjaan saakka. Ei löytöjä.
12	6826184.37	372737.98	97.05	3x1 m	25 cm	Turpeen alta savikerros. Koekaivannon pohjoisreunalla rivissä kolme peruskiven näköistä kiveä kuopan reunan suuntaisesti, kuoppa kaivettiin niiden viereen. Kivet ovat liikkuneet ja kallellaan eivätkä ilmeisesti alkuperäisellä paikalla. Kivien koko noin 50x50 cm, yläpinta tasainen. Koekaivannon pohjalla harmaa savi.

#### Koekuopat ja betoniperustukset

Kk	N	E	Z	Löydöt
1	6826154.86	372712.90	97.02	Posliinia ja tiiltä.
2	6826149.62	372710.48	96.61	Tiiltä.
Saunan betoniperustus	6826173.10	372731.96	98.10	
Betoniperustus	6826155.79	372731.25	97.54	
Betoniraput	6826167.22	372712.41	97.38	

## Kuvia



Vihasjärven kylätontin lounaisosaa. Kuva länsilounaaseen.



Vihasjärven kylätontin lounaisosaa. Kuva etelään.



Sekoittuneita muokkaus- ja täyttökerroksia poistetaan kaivinkoneella.



Koekuopan nro 1 sekoittunutta kerrosta.



Koekuoppa nro 1.



Koekuopan nro 2 laattamaisia kiviä sekä sekoittunutta kerrosta.



Koekuopan nro 3 laattakiveystä.



Koekuopan nro 3 laattakiveystä.



Koekuopan nro 4 kiviä - ja tai kiveystä sekä sekoittunutta kerrosta.



Koekuopan nro 4 kiviä - ja tai kiveystä sekä sekoittunutta kerrosta.



Koekuopan nro 4 kiviä - ja tai kiveystä sekä tiiltä.



Koekuopan nro 5 kiviä - ja tai kiveystä sekä sekoittunutta kerrosta.





Koekuopan nro 5 kiviä - ja tai kiveystä sekä sekoittunutta kerrosta.



Betoniportaiden jäännökset koekuopan nro 6 alueella.



Laattakiveystä ja peltilevyä koekuopan nro 7 alueella.



Laattakiveystä ja peltilevyä koekuopan nro 7 alueella.



Laattakiveystä ja peltilevyä koekuopan nro 7 alueella.



Jäte- ja polttokerrosta koekuopassa nro 8.



Jäte- ja poltokerrosta koekuopassa nro 8.



Puukouru ja palo- tai poltokerros koekuopassa nro 9.



Puukouru ja palo- tai poltokerros koekuopassa nro 9.



Sekoittunut kerros koekuopassa 10.



Moderneja rakennuslevyjä ja tiiliä koekuopassa nro 10.



Modernia tiiltä koekuopassa nro 10.



Koekuopan 11 savikerrosta.



Koekuopan 12 savikerrosta.

### **Valvonta**

Vihasjärven kylätontin koillisosaan kaivetun maakaapelikaivannon kaivaminen valvottiin 17. joulukuuta 2013. Valvonnan suorittivat Timo Jussila ja Timo Sepänmaa. Huolimatta myöhäisestä vuodenaikasta oli maaperä täysin sula ja lumeton – valvonnan aikana ilman lämpötila oli liki viisi astetta. Kaivaustyö aloitettiin heti aurinkoisen päivän valjettua – valaistusolosuhteetkin olivat siten mainiot.

Kaivuutyön teki verkon rakentajan (Wire) pienkaivinkone ja sen ammattikuljettaja. Kauhan leveys oli 40 cm ja kaivannot kaivettiin n. 70 (paikoin liki 80 cm) määräsyyvyteen. Konekaivuu tehtiin n. parin metrin pituisin pätkin jolla matkalla kaivettiin n. 10-15 cm paksuja kerroksia kerrallaan kaivantoa tarkkaillen.

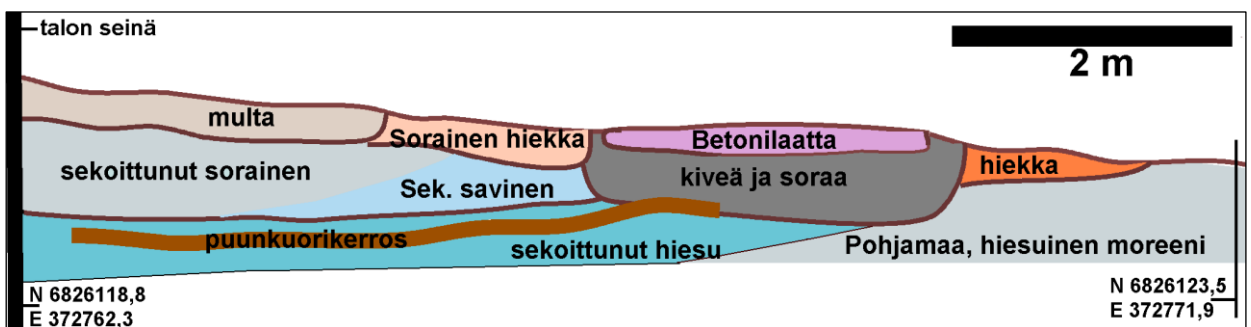
Kaivamistyö aloitettiin Nisulan talon kaakkoisseinämältä, josta itään pihalle tulevan tien poikki kaartaan Järvenpääntien varteen, jossa tien alitus tien pohjoispuolelle sekä haara itään Jär-

venpääntein eteläpuolella. Kyseinen osuus sijoittuu länsipäässä n. 10 m matkalla muinaisjään-  
nösalueelle.



Valvotut kaivannot sinipunaisella

Nisulan talon vierellä ja lähellä pinnassa oli lähes 70 cm paksuudelta täytemaata mikä kerros ohenee loivasti itään mentäessä. Viereinen Järvenpääntie on nostettu lähes metrin sen etelä-  
puolta korkeammalle. talon itäpuolella on pihaan tuleva ajoluiska joka laskee tien tasolta loivasti pihalle.



Kaivannon profiili Nisulan talosta itään

Talon seinämän lähellä pinnassa on puutarhamultakerros jonka alla sekoittunut saveksinen ja soransekainen kerros, jonka alla tasarakaisempi hiesukerros (liki savea). Pintakerroksessa ei ollut mitään löytöjä. Pintakerroksien pohjalla oli n. 4-7 cm cm paksu kerros puujätettä, joka

tarkemmin katsottuna osoittautui maatumattomaksi männyn kuoreksi ja puu suikaleiksi. Sen alla oli ohuen sekoittuneen hiesukerroksen alla koskematon ja puhdas, tiivis hiesumaa (edelleen lähes savea, mutta ei vielä saven plastisuutta). Puunkuorikerros ulottui 5 m etäisyydelle talon seinän tuntumasta. Neljän metrin etäisyydellä seinästä oli pinnassa betonilaatta ja sen alla muutaman kymmenen sentin paksuudelta kivimursketta ja sekoittunutta maata, jonka alla puhdas pohjamaa. Betonilaatan vierellä oli pinnassa ohut hiekkakerros. Betonilaatta ja sen alainen kivikerros ovat pihaan johtavaa tien rakenteita ja ilmeisen nykyaikaisia ja tehty siinä vaiheessa kun nykyinen Järvenpääntie on pohjustettu ja nostettu ympäristöään korkeammalle.

Puunkuorikerros (vaikutti männyltä) on ilmeisesti alkuperäisen pihan pinnan tasossa. Paikalla on ilmeisesti taloa rakennettaessa kuorittu paikalle tuodut hirret ja kyseessä on kuorintajäte. Talon ikä ei ole selvillä, mutta rakenteista ja tyylistä päätellen talo on 1900-luvun alkuneljännekseltä tai 1800-l lopulta. Paikalla tavatut naapurit eivät osanneet arvella mainittua tarkempaa ikää. Talon omistaja ei ollut paikalla (talo oli nyt asumaton mutta asumiskuntoinen). Pihaan tulevan tielinjan itäpuolella maaperä vaihtui alueelle tyypilliseksi kohtalaisen kivikkoiseksi hiesumoreeniksi. Kaivannon kohdalle osuvat kivet olivat luontaisilla paikoillaan – mitään rakenteeksi tulkittavia kivikoita ei havaittu. Kaivannosta tavattiin löytöjä hyvin vähän. Vain joitain modernin tiilen muruja ja jokunen lasinsiru, sekä aivan nykyaikaista muovia. Pian määräsyyvyyteen kaivettua, kaivannon pohja alkoi täytyä vedellä. Idempänä kaivannossa ei havaittu mitään mainittavaa - luontaista pintamaata, jossa ei mitään merkkejä asumisesta tai rakennuksen jäänteistä, vaikka 1842 karttaa tulkiten tonttimaa ulottuisi reilusti nykyisen Nisulan itäpuolelle. Jos idempänä on tonttimaata ollut, on se sijainnut hieman etäämpänä nykyisestä Järvenpään tiestä.

Järvenpään tien pohjoispuolella kaapelikaivanto kaivettiin, samoin kuin edellä on kuvattu, tien varteen, tien vierustan ojan pohjoispuolelle. Ojaan sitä ei voinut kaivaa koska se täynnä vettä. Kaivanto Laurilantien itäpuolella ja Järvenpääntien pohjoispuolella oli arkeologisessa mielessä täysin mielenkiinnoton. Peltomultakerroksen alla oli kaikkialla koskematon ja tiivis, hiesuinen pohjamaa. Hiesun seassa oli joitain sileitä mukulakiviä jotka eivät liittyneet mihinkään rakenteeksi tulkittavaan. Mitään löytöjä ei tavattu. Kyseisen pellon etelä- ja länsireunan kaivantojen perusteella peltoalueella ei vaikuttaisi koskaan olleen mitään rakennusta tai asuintonttia. 1842 kartan mukaan niin onkin, mutta 1780 kartan mukaan olisi voinut olla – riippuen miten kohtaa kuvaavaa karttaa haluaa tulkita. Kaivetun perusteella katkoviivalla merkitty mahdollinen tontti olisi ollut käyttämätön ”varaus”.

Valvonnan jälkeen tarkastettiin silmänvaraisesti kynnettyinä ollut Nisulan itäpuoleinen pelto. Pellossa ei havaittu sellaisia löytö- ja palaneen kiven keskittymiä ja tumman maan kohtia joista voisi tulkita paikalla olleen rakennuksen tai tonttimaan. Asumisen merkkien (palanutta kiveä, fajanssia ym. jätettä) määrä oli olematon tien lähellä ja runsaimmillaan n. 30 m tiestä etelään, rinteiden taitteessa ja taas vähäinen rinteiden eteläjuurella lähempänä rantaa. Mainitut asumismerkit olivat kuitenkin siksi vähäisiä ja hajallaan että mitään muinaisjäännökseksi arveltavaa kohtaa ei pellossa voi sanoa olevan. Pellon alalaitaa tutkittiin tarkemmin, koska siellä kulkee purettava sähkölinja ja sijaitsee poistettava sähköjohtopylväs. alueella ja pylvään tienoilla ei havaittu mitään mainittavaa. Todettakoon, että pellossa on moreenimaassa luontaista kvartssia, mutta misään kvartsisissa ei havaittu merkkejä sen ihmistekoisuudesta - iskunjälkiä tms. ”suunnitelmallisuutta”. Tontista hieman etäämpänä lännessä sijaitseva purettava pylväs sijaitsee alavalla ja kostealla vesijätöllä.

Yhteenvetona voidaan todeta, että maakaapelilinjalta ei havaittu kiinteitä muinaisjäännöksiä.



Kaapelikaivantoa Nisulan kupeessa, länteen.



Kaapelikaivantoa n. 7 m etäisyydeltä Nisulan seinästä ja koilliseen kohti Järvenpääntietä.



Kaivannon seinämää 2 m Nisulan talon seinästä. Pohjamaan päällä puunkuorikerros.





Kaapelikaivantoa n. 3 m Nisulan talon seinästä. Puunkuorikerros näkyy tummana viiruna.



Pihalle tulevan tieluiskan kohta – päällä betonilaatta ja alla kivimurskaa.



Pihatien itäpuolen kaapeliojaa ja haaraumakohta tiealituksen kohdalla.



Kaapeliojaa heti pihaan tulevan tieluiskan itäpuolella.



Kaapeliojaa Järvenpääntien pohjoispuolella



Kaapeliojan seinämää Järvenpääntien pohjoispuolella.

## Järvenpää

### Kohdetiedot

Mjtunnus: 1000017601  
 Laji: kiinteä muinaisjäännös  
 Mj.tyyppi: asuinpaikka: kylänpaikat  
 Ajoitus: historiallinen

Koordin: N: 6826 995 E: 375 575 Z: 89  
 P: 6829 859 I: 3375 695

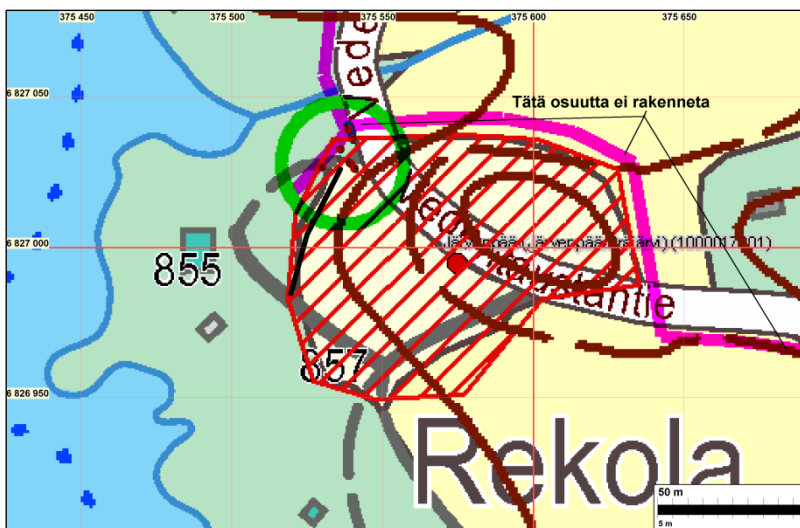
Aikaisemmat tutkimukset: Vadim Adel/Pirkanmaan maa 2009 inventointi.

Sijainti: Eräjärven kirkosta 5,5 km kaakkoon

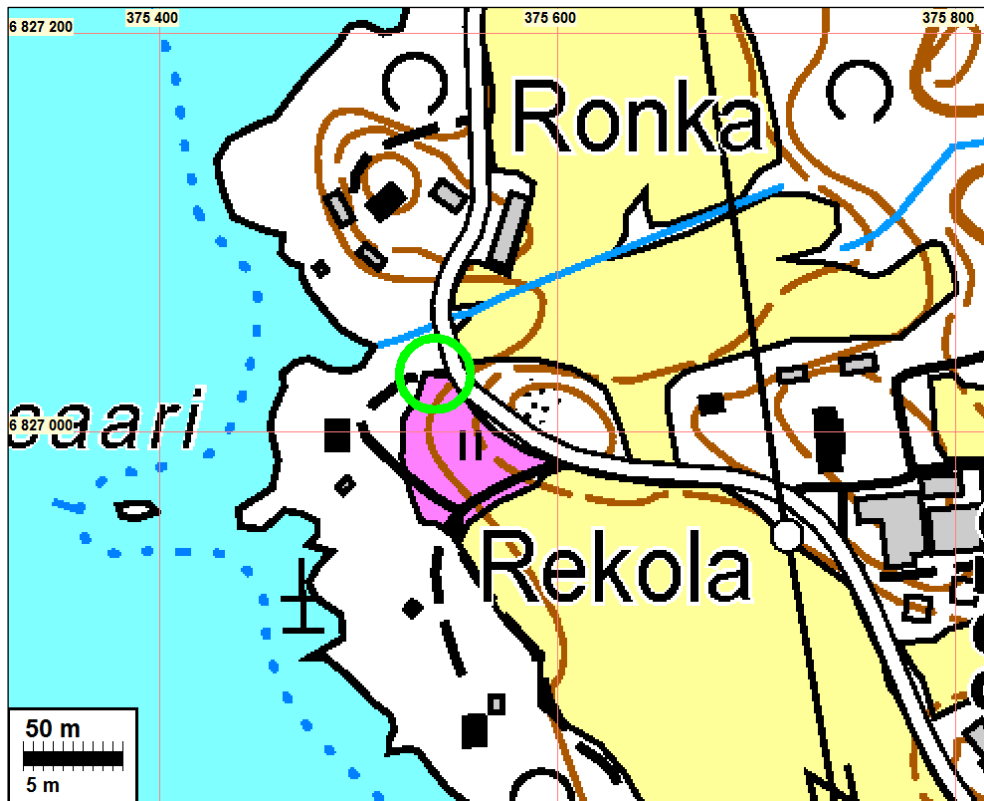
Muinaisjäännösrekisteritiedot ennen tutkimuksia: Kohde sijaitsee Eräjärvestä itään pistävällä pienellä niemellä, pienellä kalliopohjaisella mäellä ja sen juurella olevalla rantaterassilla. Järvenpään kylä mainitaan vuodesta 1540 alkaen, jolloin siihen kuului yksi talo. Isonvihan jälkeen kylässä oli neljä taloa. Alueen halki kulkee tie nro 14227. Tien lounaispuolella sijaitsevan tontin osa on joutomaata. Alueen koillisosa on autioitunut jo ennen isojakoa ja on nykyään käytössä laitumena. Tonttimaalta löytyi vuoden 2009 inventoinnissa useita kivirakenteita.

### Koekaivaus

Kekaivauksella tutkittiin v. 1780 kartan mukaisen kylätontin aivan pohjoisinta kolkkaa, Vedentaustantien länsipuolella ja siitä rantaa kohden erkaantuvan mökkien liepeillä. Maakaapelilinja oli alkuperäisen suunnitelman mukaan suunniteltu kaivettavaksi Vedentaustantien varteen josta pisto em. mökille. Sittemmin suunnitelmaa muutettiin niin, että maakaapeli kiertäisi Kylätontin kohdalla Vedentaustantien pohjoispuolelta, kallioiden harjanteen pohjoisreunan vierellä pellossa. Koekaivausta tehtäessä tiedoissa oleva tilanne oli sellainen, että kylätontin pohjoisosassa, missä linjasta haaraantuu pisto rannan suuntaan tulisi tehdä koekaivaus. Valvonta tulisi suorittaa muinaisjäännökseksi rajattua kallioharjannetta kiertävällä linjan osalla, kylätontin itäpuolella. Sittemmin joulukuussa 2013 kun valvontaa suoritettiin Vihasjärvellä, kävi ilmi että Rekolan suunnasta länteen ei maakaapelia rakenneta, vaan se tulee em. mökille pohjoisesta. Tällöin valvonta tietenkin kävi tarpeettomaksi.



Muinaisjäännösalue pu-  
 naisella viivoituksella.  
 Kesäkuussa voimassa  
 ollut suunnitelma kaape-  
 liliinjalta sinipunaisella.  
 Tutkittu alue vihreän ym-  
 pyrän sisällä.



Kylätontti v. 1780 kartan mukaan sinipunaisella. Tutkittu alue vihreän ympyrän sisällä.

Rekolan tilan vanhaisäntä Pekka Rekola kertoi, että Rekolan tilan rakennukset sijaitsivat vielä 1920-luvulla kylätontilla, josta ne siirrettiin nykyiselle paikalleen. Myöhemmin kylätontilla on ollut mm. sikojen syöttökaukalon betoniperusta. Vielä vuoden 1957 peruskartalla kylätontin alueelle, aivan maantien viereen sen lounaispuolelle, on merkitty asuinrakennus, jonka ympärillä on pieni peltoalue. Vuoden 1977 peruskartalla rakennusta ei enää ole.

Betonit perustukset oli edelleen havaittavissa maastossa, silmämääräisessä havainnoinnissa alueella todettiin olevan vanha vanhan kivisen rantatörmän ja sen yläpuolisen tasanteen reu-  
nassa (koillispään koordinaatit N 6827027.73 E 375538.24). Kiviaidan maksimikorkeus on noin 0,9 m, maksimileveys noin 1 m ja pituus 45 m.

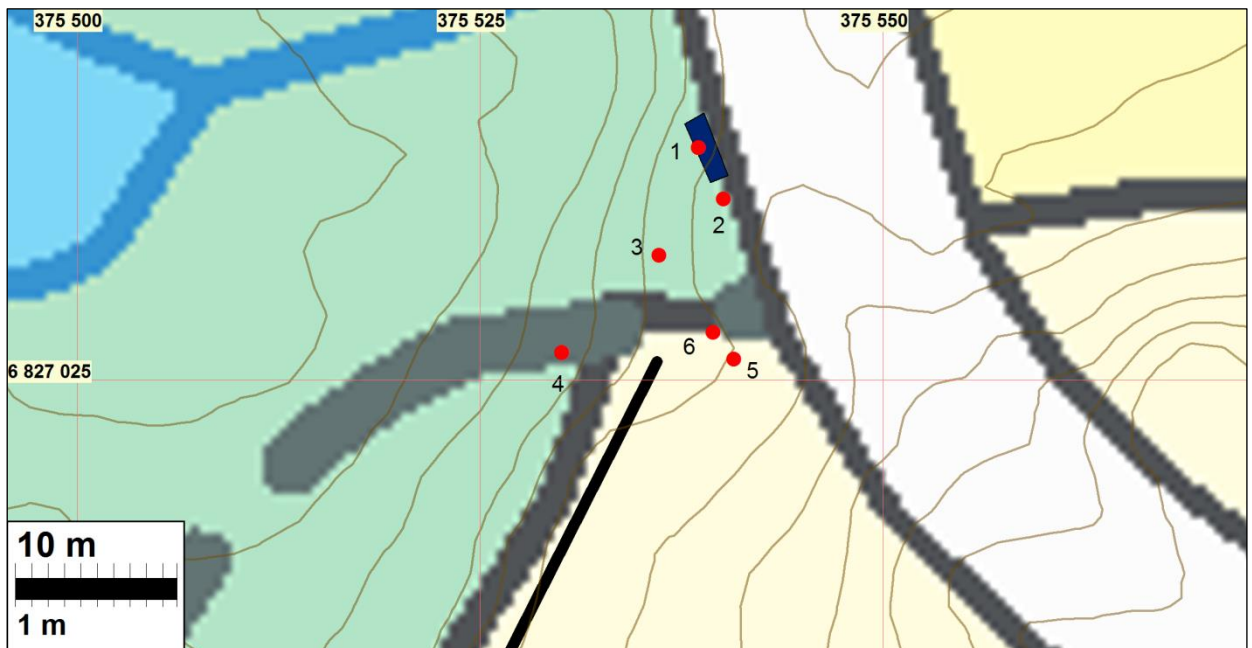
Koekaivauksissa alueelle kaivettiin viisi koekuoppaa lapiolla ja lastalla, yksi kaivinkoneella sekä yhdellä kaivinkoneella, lapiolla ja lastalla. Kiviaidan alapuoliselle alueelle kaivettiin yksi koekai-  
vanto, josta tehtyjen havaintojen perusteella alue on vesijättöä. Rannassa olevalle kesämökille vievän pistotien toiselle puolelle kaivettiin kolme Koekaivantoa.

#### **Yhteenveto ja tulkinta**

Alkuperäinen kivennäismaa-aines alueella koostuu moreenista, hiesusta ja savesta. Osa alu-  
eesta on vesijättöä, osa paksult kasattua täyttömaata. Alueen maakerrokset todettiin sekoittu-  
neiksi ja/tai muokatuiksi. Alueella on kaivettu ja kasattu maata mm. rakennusten purkamisen ja  
mökkkien perustamistyön yhteydessä. Ennen autoitumista tontilla on myöhään historiallisella  
ajalla ollut asuinrakennus ainakin vielä vuonna 1957.

Kahdesta kiviaidan ja maantien rajaamalle alueelle kaivetusta koekuopasta (nrot 5 ja 6) löytyi  
kulttuurikerrosta ja mahdollista kiveystä. Niistä tulleet löydöt ovat myöhäiseltä historialliselta  
ajalta eivätkä 1900/1800-lukua vanhempaa perua. Lisäksi alueelta löydettiin kiviaidan jäännös.

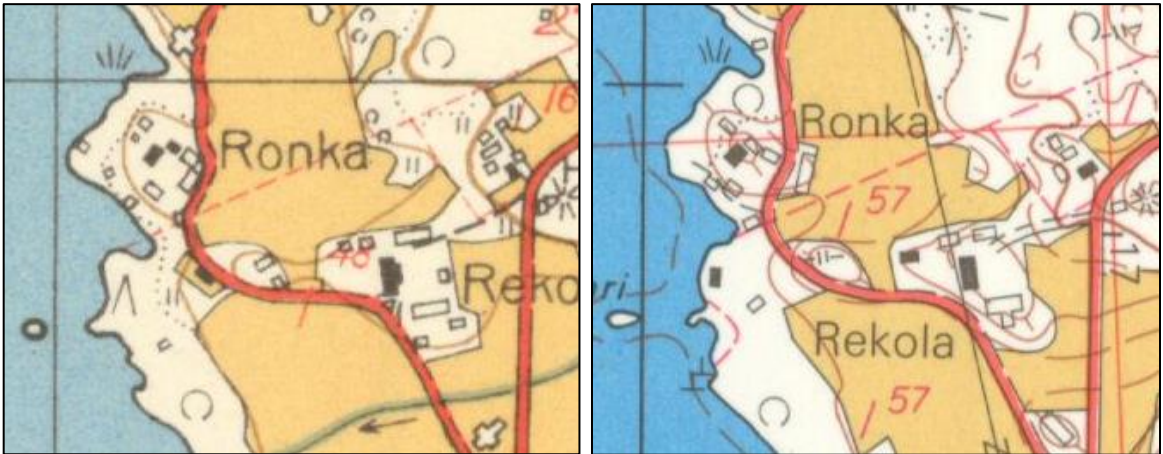
Missään muualla tontin tutkitulla alueella ei arkeologisessa koekaivauksessa todettu mitään säilyneitä rakenteita, niiden jäännöksiä tai ehjiä/sekoittumattomia kulttuurikerroksia. Niistä saadut löydöt ovat myöhäiseltä historialliselta ajalta, varhaisintaan 1800-lukua.



Koekuopat punaisilla pisteillä ja numeroin. Koekaivanto mustalla koekuopan nro 1 kohdalla.



Koekuopat punaisilla pisteillä ja numeroin. Koekaivanto 1, mustalla koekuopan nro kohdalla.



Järvenpää 1957 ja 1977 peruskartoilla (Mml kartta-arkisto)



Järvenpää Eräjärven v. 1842 pitäjänkartalla



Ote isojakokartasta v. 1780. Selityksissä nro:t 1161 ja 162 on erilaista Skog "markkia". Tontiksi voi tulkita kirjaimella a. (ja b ?) merkityn alan.



Järvenpää historiallisen ajan kyläpaikan pohjoisreunaa pohjoisesta.

#### Koekaivannot

Nro	N	E	Z	koko	syv.	Huomio
1	6827037.75	375540.21	90.78	3x1 m	suurin syvyys 1 m	Koekuoppa nro 1:n kohdalle tehty kaivurikaivanto. Pohja isojen kivien tasossa, jolla täyttö aloitettu. Täyttö koostuu isoista kivistä, pienistä kivistä, sorasta ja harmaasta multamaan sekaisesta hiekasta. Täytön seasta tuli vanha säilyketölkki. Pohjan isojen kivien takia ei voitu kaivaa ko. koneella tämän laajuista kuoppaa syvemmälle
1.2	6827041.601	375538.834	89.778			
1.3	6827039.761	375538.000	88.826			
1.4	6827037.192	375539.355	89.406			

#### Koekuopat

KK	N	E	Z	koko cm	syv. cm	Huomio
1	6827039.42	375538.480	90.62	20x20	20	Sekoittunutta multamaata, kiviä ja tiilenpaloja.
2	6827036.23	375540.05	90.30	40x40	25	Sekoittunutta multamaata, soraa, kiviä, pohjalla iso kivi.
3	6827032.76	375536.06	89.49	30x40	50	Sekoittunutta multamaata, soraa, kiviä, hiekkaa, kokonaan täyttömaata.
4	6827026.74	375530.02	86.97	30x35	70	Sijaitti kiviaidan alapuolella rinneessä noin 4 m etäisyydellä. Maaines harmaan tummanruskeaa hiekkaa ja soraa. Seassa oli jonkin verran isoja kiviä ja noin 30x30 cm:n kokoinen kivi kuopan reunassa sekä lisäksi pieniä nyrkin-kokoisia kiviä. Ilmeisesti täyttömaata mutta alun perin luontaista rantapenkkaa. Pinnasta tuli löytö-

						nä rautanaula.
5	6827026.33	375540.69	89.86	60x40	40	Reunassa oli iso kivi ja sen lisäksi koekuopassa oli kiveystä, tummahkoa hiilen, noen ja humuksen sekaista kivennäismaata. Sen alta tuli savi. Löydöt palamatonta luuta ja tiiltä.
6	6827027.97	375539.40	90.69	140x80	15	Kaivinkoneella avattu. Pinnassa sekoittunutta kerrosta, sen alta kiveys, jonka väleissä noen ja humuksen sekaista kivennäismaata. Löytöinä tuli kuonaa, tiiltä, nauvoja ja tasolasia. Ei kaivettu pohjaan.

### Kiviaita

Piste	N	E	Z	Huomio
1	6827027,73	375538,24	87.12	Pituus 45 m
1.1	6827027,07	375534,97	92.07	
1.2	6827024,51	375534,10	93.76	
1.3	6827008,73	375526,21	93.02	
1.4	6827004,19	375526,12	92.07	
1.5	6827007,19	375523,63	102.31	
1.6	6826981,63	375521,57	84.15	

### Kuvat



Tutkimusaluetta Vedentaustantien varressa, kylätontin pohjoiskärjessä. Kuvattu länsiluoteeseen.





Tutkimusalueita Vedentaustantien varressa. Kuvattu etelään.



Sekoittuneita muokkaus- ja täyttökerroksia poistetaan kaivinkoneella.



Kiveystä kulttuurikerrosta koekuopassa nro 6. Kuvattu kaakkoon.



Kiveystä kulttuurikerrosta koekuopassa nro 6. Kuvattu itäkoilliseen.



Kiviaitaa. Kuvattu länsilounaaseen.

Espoo 6.2.2014

Timo Jussila  
Hannu Poutiainen